



## Fakta om efterlønnen

*Med statsministerens forslag om at afskaffe efterlønnen, er der naturligt skabt fornyet bevågenhed om den. Argumenterne for at afskaffe efterlønnen er desværre behæftet med en del myter og usandheder samt et forvrøvlet argument om, at det skulle være særligt solidarisk at afskaffe den.*

*Dette notat gennemgår kort nogle af de væsentligste fakta omkring efterlønnen og ser på, hvad det vil betyde for Metals medlemmer, hvis statsministerens forslag skulle blive til virkelighed. Notat konkluderer at:*

- *Der er generelt set faldende tilslutning til efterlønnen. Både generelt og blandt Metals medlemmer er der en faldende tendens til at indbetale til og gå på efterløn.*
- *I perioden 2006-2009 steg alderen ved overgang til efterløn med et halvt år fra 61,2 til 61,8 år for Metals medlemmer. I 2010 er det faldet til 61,7, hvilket indikerer, at når ledigheden stiger, så falder tilbagetrækningsalderen.*
- *I øjeblikket er der omtrent 122.000 personer på efterløn. Det vil falde til mellem 75.000 – 100.000 i 2018.*
- *Efterlønnen koster i øjeblikket omtrent 18 mia. kr. om året. Regeringen vurderer, at efterlønnen koster 14-16 mia. kr. på den finanspolitiske holdbarhed. Tallet er lavere end den nuværende udgift, fordi det er forventningen, at der vil være færre på efterløn de kommende år, bl.a. som følge af velfærdsaftalen.*
- *Statsministeren taler usandt når han siger, at sundhedstilstanden og uddannelsesniveaulet blandt efterlønnere er som hos alle andre. Folk der går på efterløn dør tidligere end dem, der bliver på arbejdsmarkedet. Og ufaglærte og faglærte udgør omtrent 83 pct. af dem der gør brug af efterlønnen, mens dem med videregående uddannelse udgør sølle 2 pct.*
- *Et markant flertal af Metals medlemmer indbetaler til efterløn. Gennemsnitligt indbetaler 71 pct. til efterløn. I alt indbetaler 47.000 metallere til efterløn.<sup>1</sup>*
- *Omtrent 40 pct. eller lidt over 20.000 af disse er under 45 år og står altså uden videre til at miste deres efterløn, hvis regeringen får magt som den har agt.*
- *En Metal undersøgelse har vist, at markant flertal er blevet presset på efterløn af årsager, der har besværliggjort deres fortsatte tilknytning til arbejdsmarkedet. Mindst 6 ud af 10 efterlønsmodtagere ville hellere være blevet på arbejdsmarkedet, hvis de havde haft mulighed for det. Og 50 pct. svarer, at enten ledighed eller dårligt helbred er årsagerne til, at de har valgt at gå på efterløn.*
- *Hvis efterlønsalderen afskaffes hæves den tidligste tilbagetrækningsalder med et knipseslag med over 10 år for alle under 35. Det skyldes, at pensionsalderen – med den eksisterende politiske aftale fra 2006 – gradvist bliver hævet efterhånden som vores levealder stiger.*
- *Den allerede politisk vedtagne velfærdsreform fra 2006 har langt større samfundsøkonomisk betydning end en afskaffelse af efterlønsreformen vil have.*

<sup>1</sup> De 47.000 medlemmer udgør 71 pct. af medlemmerne i aldersgruppen 30-59 år.

## Faldende tilslutning til efterlønnen

Tilslutningen til efterlønnen er faldet markant de senere år. Det gælder både når der ses på antallet af tilmeldte til ordningen og antallet af personer, der modtager efterløn.

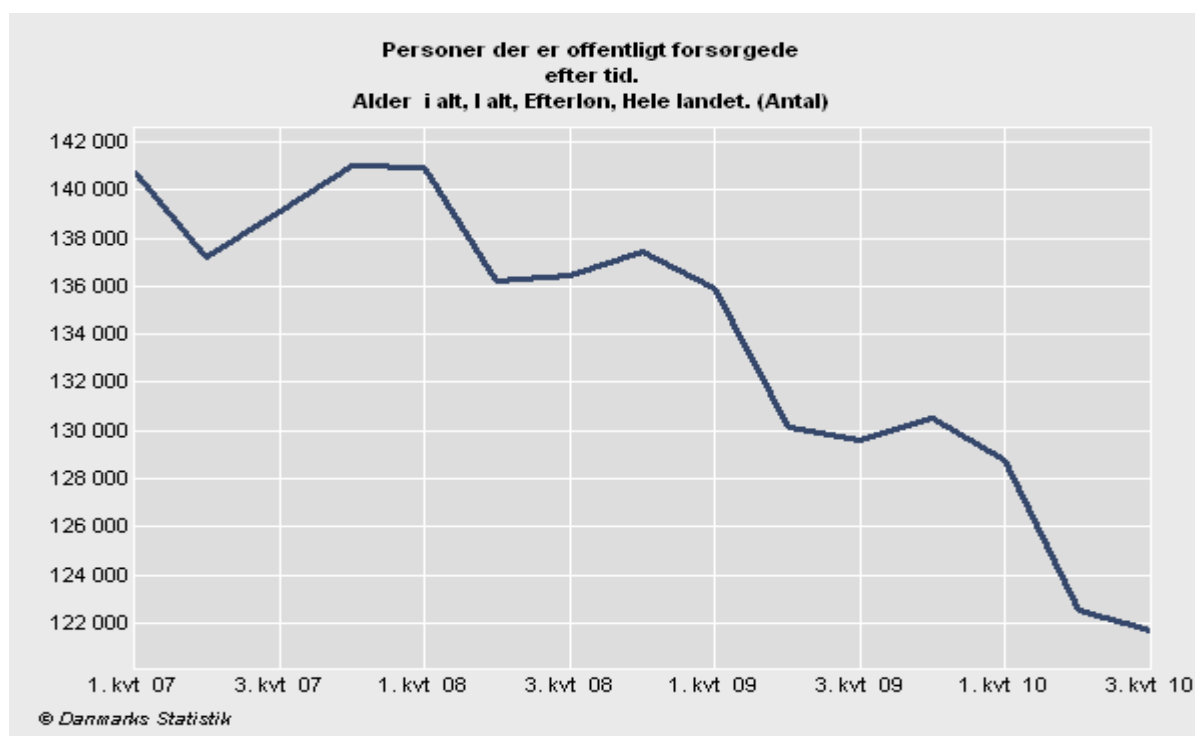
Alene fra 2008 til 2009 skete der et fald på 137.000 personer, der indbetaler til efterløn. Det svarer til et fald på 11 pct.

Der er også sket et markant fald, hvis der ses på en længere periode. I perioden 2000-2009 er antallet af efterlønsindbetalere faldet med lidt over 20 pct.<sup>2</sup>

På tilsvarende vis er der også sket et fald i antallet af personer, der modtager efterløn. I slutningen af 2007 var der 141.000 personer i ordningen. Det tal er nu faldet til omtrent 122.000 personer – altså et fald på 13,5 pct. Alene inden for det seneste år er antallet af efterlønsmodtagere faldet med 8.000 personer.<sup>3</sup>

Den faldende tendens kan aflæses af figuren nedenfor.

### Figur 1. Antallet af efterlønsmodtagere falder



LO vurderer, at den faldende tendens til at folk indbetaler til efterløn vil betyde, at antallet af personer på efterløn i 2018 vil være omtrent 75-100.000. LO vurderer, at det herefter vil falde yderligere.<sup>4</sup>

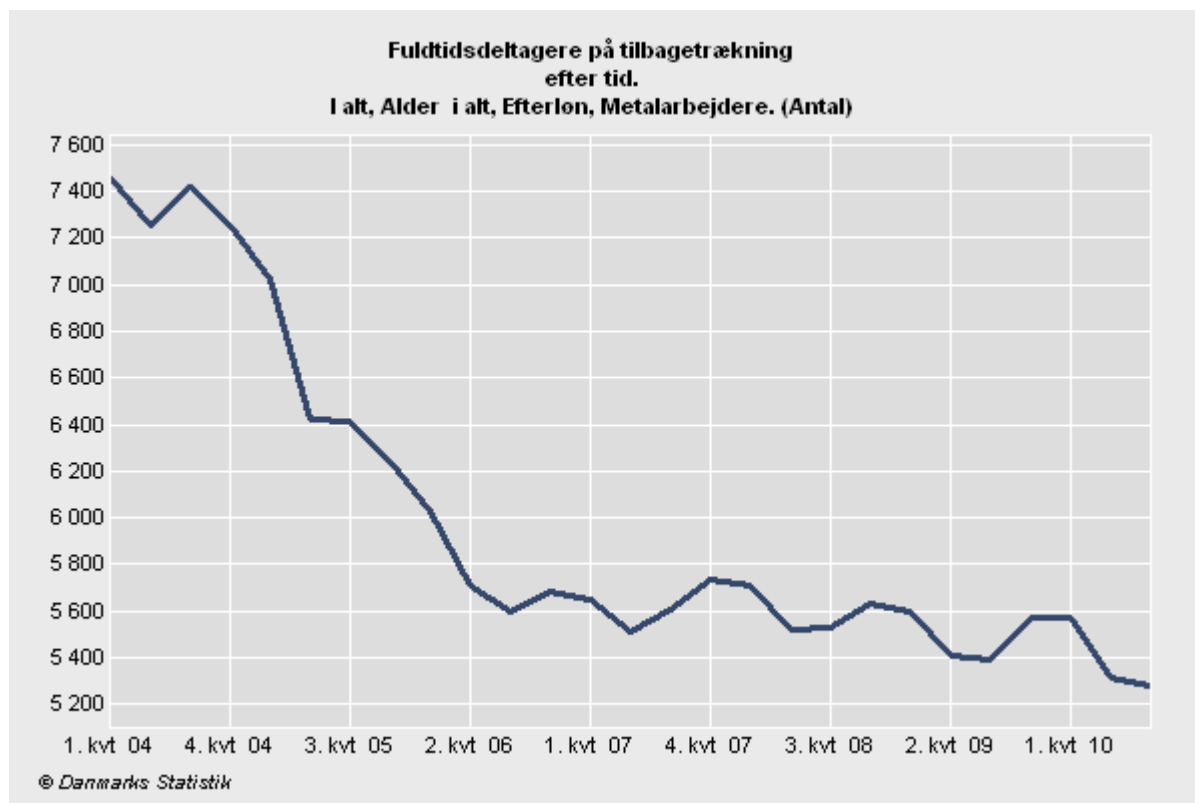
<sup>2</sup> Pensionsstyrelsen, *A-kassemedlemmer, der betaler efterlønsbidrag pr. 1 september 2009*, <http://www.penst.dk/Regler-og-tal/Statistik/~media/PST/Files/Statistik/efterloensbidrag2008pdf.ashx>

<sup>3</sup> Danmarks Statistik

<sup>4</sup> LO, *Efterlønsordningen – betydningen aftager*, januar 2011

Den samme faldende tendens, som der findes generelt blandt efterlønsmodtagerne, kan også findes blandt Metals medlemmer, jf. figur 2.

**Figur 2. Antal metallere på efterløn (omregnet til fuld tid)<sup>5</sup>**



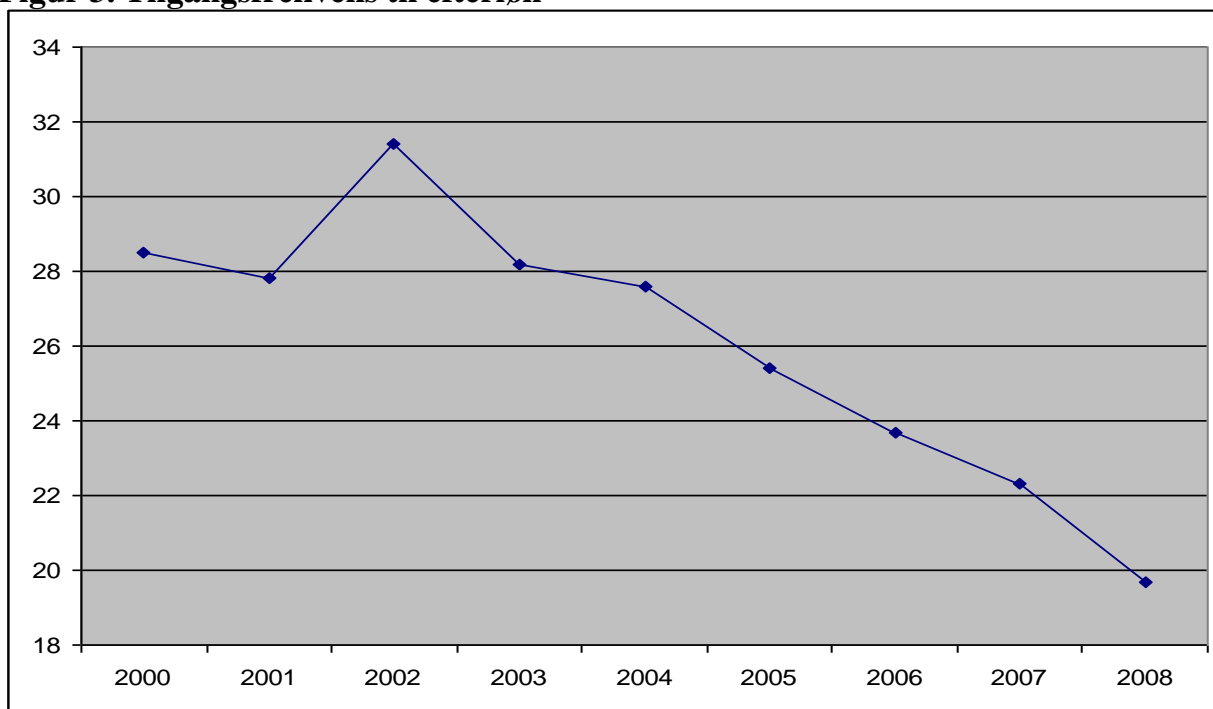
Mens antallet af metallere på efterløn i 1. kvartal af 2004 var omtrent 7.400, er det i skrivende stund kun lidt over 5.000 metallere, der modtager efterløn.

Et sidste tal der understreger efterlønnens faldende betydning er den såkaldte tilgangsfrekvens til efterløn, der måler antallet af nye efterlønsmodtagere som andel af antallet af a-kassemedlemmer i aldersgruppen 60-64 år.

Udviklingen i tilgangsfrekvensen har også været faldende siden år 2000. Det kan ses af figur 3 nedenfor.

<sup>5</sup> Danmarks Statistik

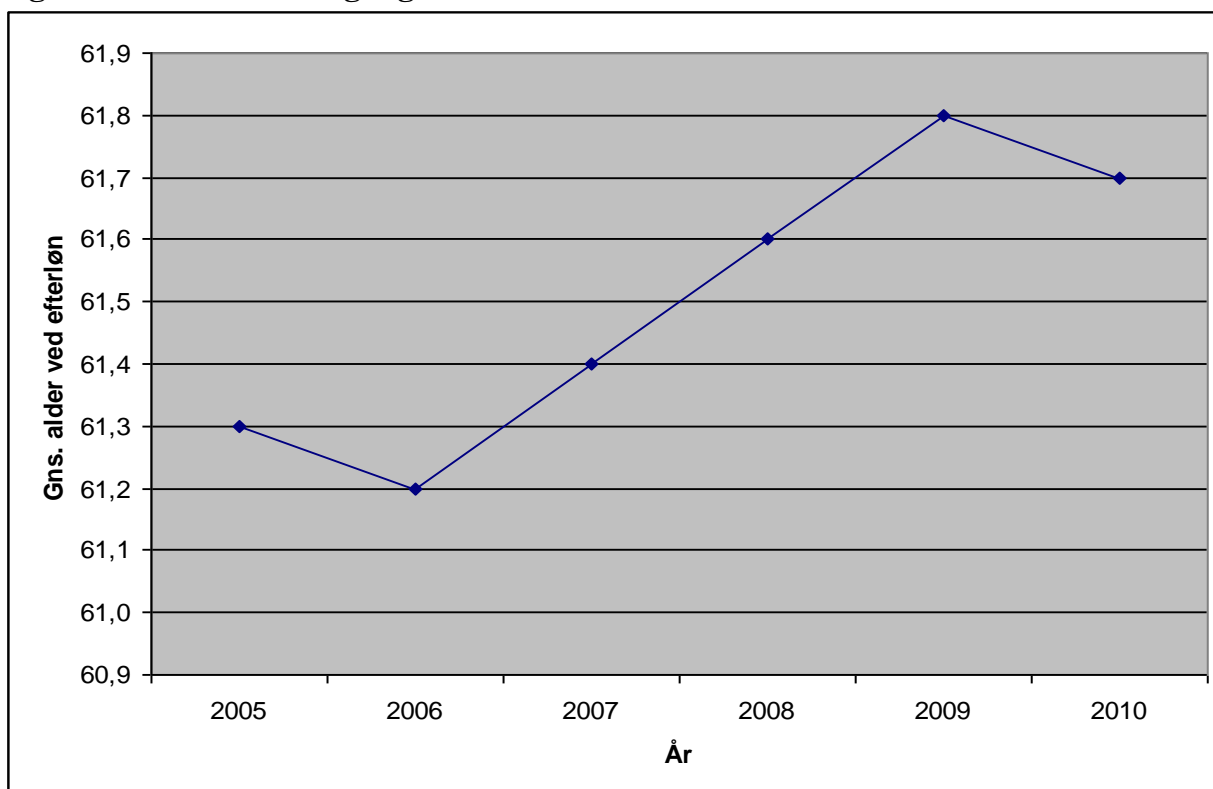
**Figur 3. Tilgangsfrekvens til efterløn<sup>6</sup>**



**Gennemsnitsalder ved overgang til efterløn er steget blandt Metals medlemmer**

Som det kan ses af nedenstående figur, er gennemsnitsalderen blandt Metals medlemmer steget med et halvt år i perioden 2006-2009.

**Figur 4. Alder ved overgang til efterløn blandt Metals medlemmer<sup>7</sup>**



<sup>6</sup> Arbejdsdirektoratet, *Bruttotilgang til efterlønnen*

<sup>7</sup> Metals a-kasse.

Til gengæld er der sket et lille fald fra 2009 til 2010. Det må antages at skyldes forværringen på arbejdsmarkedet i 2008 og 2009.

### Sundhedstilstand og uddannelse er dårligere blandt efterlønsmodtagere

En af statsministerens helt grundlæggende påstande i forbindelse med sin nytårstale var, at efterlønsmodtagere er som alle andre. Han sagde:

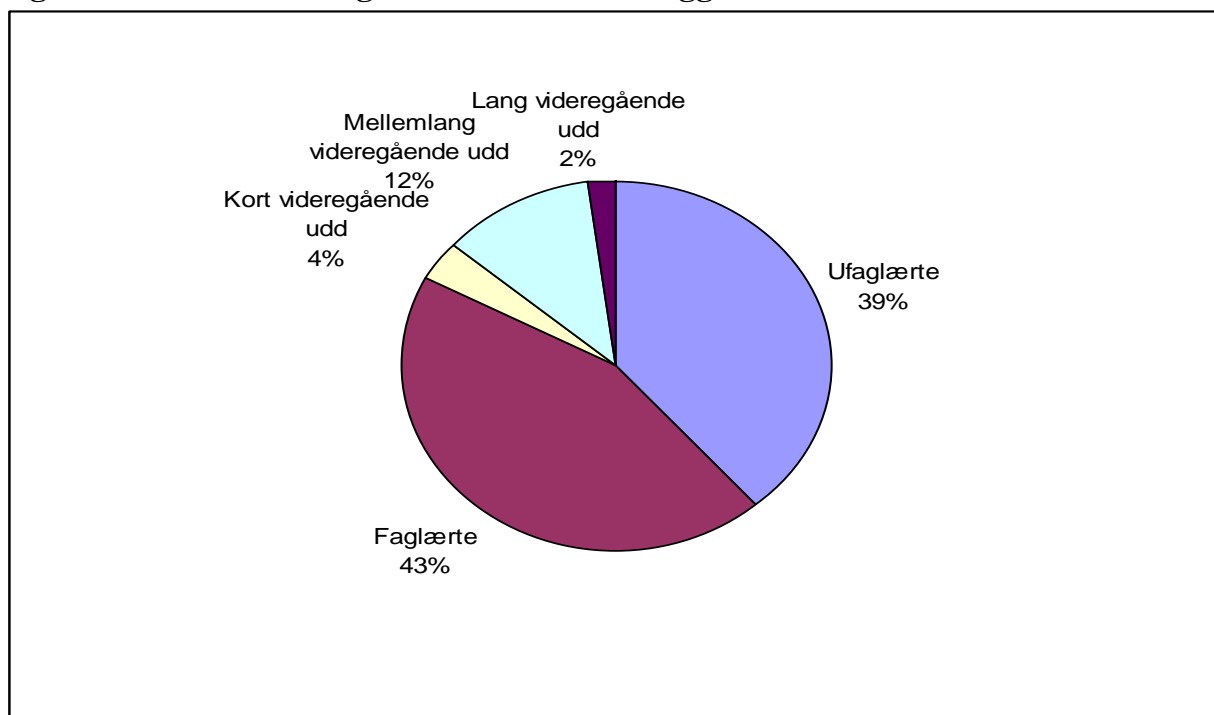
*”Fakta er, at efterlønnerne er stort set ligesom alle os andre. De er både sygeplejersker, håndværkere, gymnasielærere og jord- og betonarbejdere. Og langt de fleste på efterløn er hverken mere eller mindre syge end deres jævnaldrende på arbejdsmarkedet.”*

Statsministerens udsagn er decideret forkert. Både når det kommer til uddannelse og helbred, ligger efterlønnerne i den dårlige ende.

AE-rådet har i påvist, at dem der går på efterløn lever kortere end dem, der bliver på arbejdsmarkedet. Mænd der går på efterløn lever således 2,2 år kortere, end mænd der fortsætter i beskæftigelse. Det tilsvarende tal for kvinder er 1,3 år.<sup>8</sup>

På samme måde forholder det sig med uddannelse. Der er markant overvægt blandt ufaglærte og faglærte blandt dem der går på efterløn. Således udgør de faglærte 44 pct. og de ufaglærte 39 pct. af alle efterlønsmodtagere. Det er i alt 83 pct. af efterlønsmodtagerne. Samtidig udgør dem med lange videregående uddannelser sølle 2 pct. af dem der modtager efterløn. Det kan ses af figur 5 nedenfor.

**Figur 5. Efterlønsmodtagernes uddannelsesbaggrund<sup>9</sup>**



<sup>8</sup> AE, *Større dødelighed blandt efterlønsmodtagere*, 8. marts 2010

<sup>9</sup> AE, *Hvem er efterlønsmodtagerne i Danmark?*, 7. juni 2010

Det kan altså konkluderes, at Statsministeren enten ikke aner, hvad han taler om eller også decideret lyver, når han i offentligheden påstår, at ”efterlønerne er stort set ligesom alle andre”. Det er de ikke. De har generelt set en kortere uddannelse og et dårligere helbred.

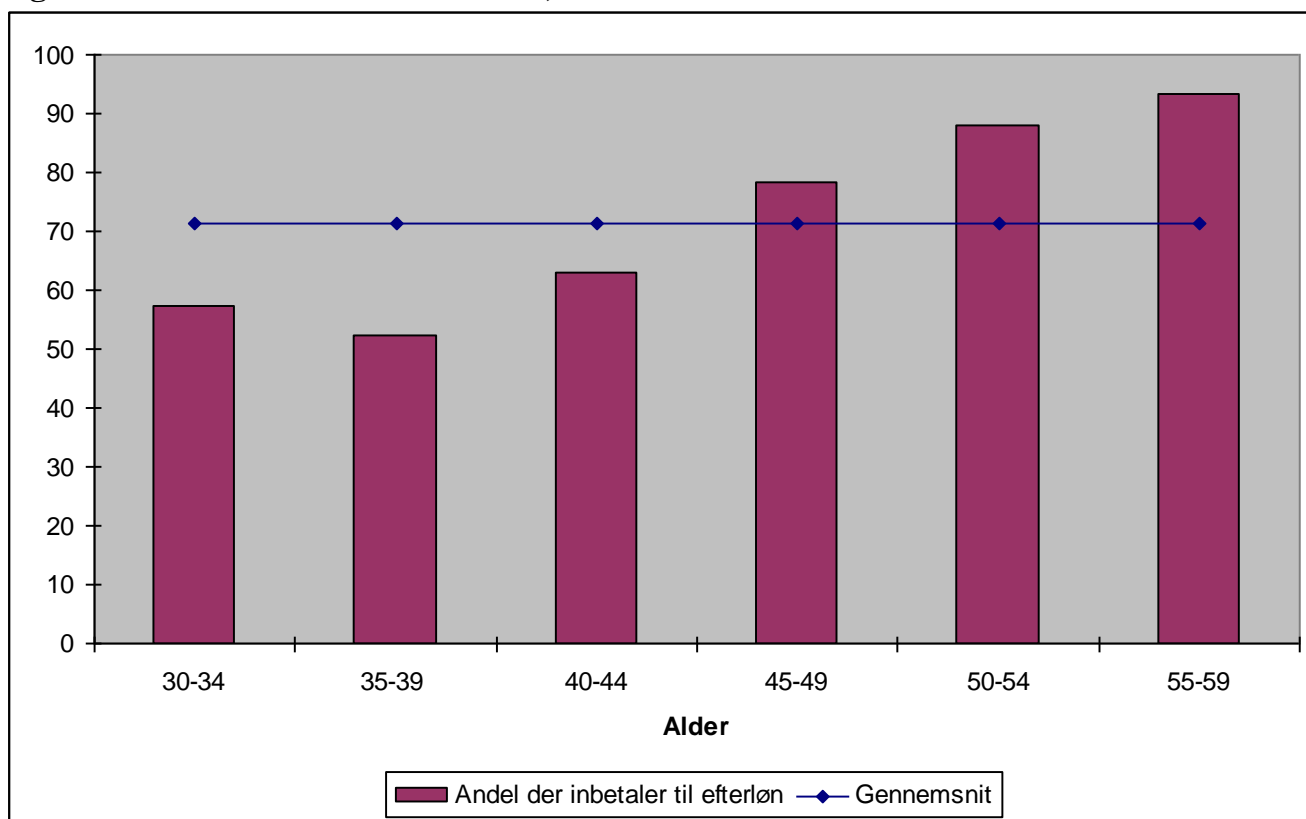
### Et stort flertal af metallerne indbetaler til efterløn

Statsministerens forslag om at fjerne efterlønnen vil ramme metallerne hårdt. Et meget stort flertal af vores medlemmer indbetaler nemlig til efterløn. Dermed er der mange af Metals medlemmer, der vil se deres efterlønssdrømme briste, hvis statsministeren får magt som han har agt.

Samlet set indbetaler hele 71 pct. af medlemmerne i Metals a-kasse til efterløn. Der er dog stor forskel på, hvor meget de forskellige aldersgrupper betaler. Som hovedregel betaler de ældste medlemmer oftere ind til efterløn end de yngre medlemmer. Fx indbetaler 57,3 pct. af medlemmerne mellem 30 og 34 år til efterløn, mens det tilsvarende tal for medlemmerne i aldersgruppen 55-59 år er 93,3 pct.

Det kan ses af figur 6 nedenfor.

**Figur 6. Andel af Metals medlemmer, der indbetaler til efterløn<sup>10</sup>**



Som det kan ses er det næsten 100 procent af de 55-59 årige, der indbetaler til efterløn. Omvendt er det en noget lavere andel af de yngre medlemmer.

<sup>10</sup> Pensionsstyrelsen, A-kasemedlemmer der betaler efterlønsbidrag pr. 1. september 2009

Samlet set indbetaler omtrent 47.000 metalarbejdere til efterløn. Hvor mange der indbetaler på hvert enkelt alderstrin fremgår af tabellen nedenfor.

**Tabel 1. Indbetalere til efterløn fordelt på alderstrin<sup>11</sup>**

Alder	Antal
30-34	5.782
35-39	6.119
40-44	8.117
45-49	9.368
50-54	9.099
55-59	8.940
<b>I alt</b>	<b>47.425</b>

Regeringen har endnu ikke fremlagt sit konkrete bud på udformningen af afskaffelsen af efterlønnen. Den har dog meldt ud, at alle under 45 år mister sin ret til efterløn. Isoleret set vil det koste lidt over 20.000 medlemmer af Metals a-kasse, der i dag indbetaler til efterløn, mulighed for at gå på efterløn. Det udgør lidt over 40 procent af dem, der i dag indbetaler til efterløn.

Hvor meget de øvrige medlemmer – dem i aldersgruppen 45-59 år – vil miste af deres efterlønsmuligheder er endnu uvist. Regeringen har indtil videre formuleret det sådan, at:

*”for dem der er tæt på at gå på efterløn, vil der ikke blive ændret noget” og ”for de resterende foreslår vi at ændre efterlønnen på en måde, så ændringerne bliver størst for de yngste årgange og mindst for de ældste ”.*

Hvad det konkret dækker over er endnu en stor gåde. Fx er det totalt uklart, hvordan regeringen definerer det at være ”tæt på at gå på efterløn”. Om det er 1, 2 eller 5 år er helt uvist.

Tilbage står dog, at en meget markant andel af medlemmerne i Metals a-kasse vil blive ramt, hvis regeringen får held med sit forslag om afskaffelse af efterlønnen. Vel og mærke mennesker, der i årevis har indbetalt til efterlønnen i den tro, at politikerne ville holde deres løfte og give dem mulighed for at gå på efterløn efter et langt og hårdt fysisk arbejdsliv.

### **Et markant flertal af Metals medlemmer er presset på efterløn**

Dansk Metal har i en undersøgelse spurgt de medlemmer der gik på efterløn i 2009, hvad årsagerne var til, at de valgte at benytte ordningen. Resultatet var klart. Et markant flertal af efterlønnen går på efterløn af årsager, der bunder, at der ikke længere er plads til dem på arbejdsmarkedet.

Meget tyder på, at de fleste havde foretrukket at blive på arbejdsmarkedet, men at det er nedslidning, ledighed, pres fra arbejdsgiverne eller manglende seniorpolitik på

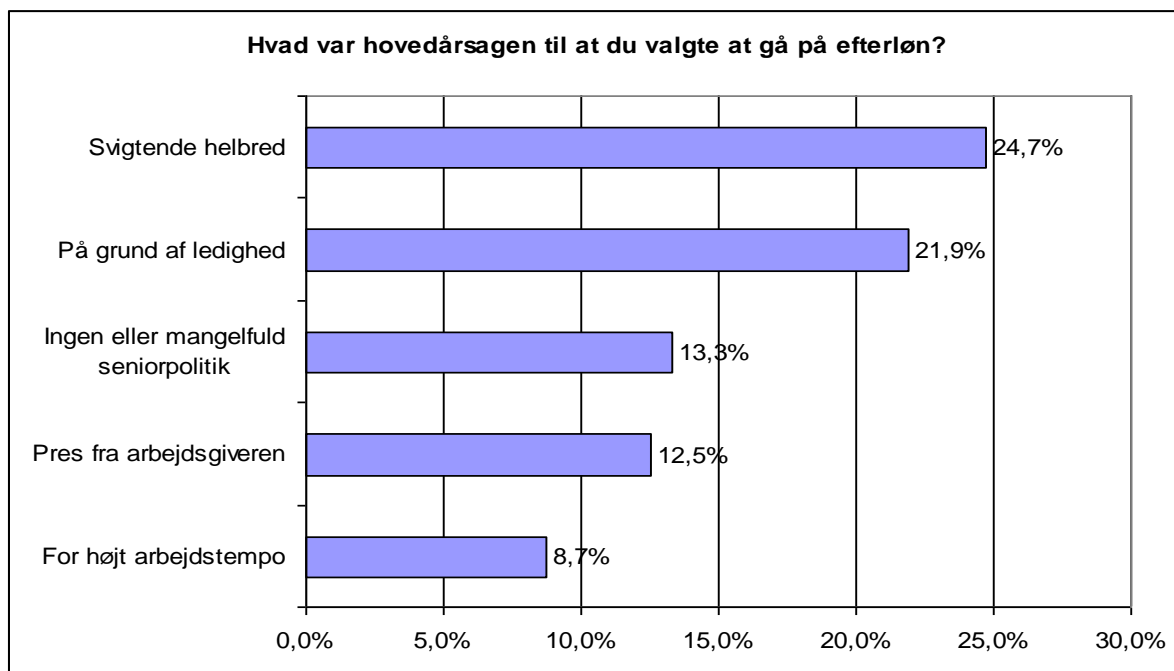
---

<sup>11</sup> Pensionsstyrelsen, A-kassemedlemmer der betaler efterlønsbidrag pr. 1. september 2009

arbejdspladserne, der er den altoverskyggende årsag til, at Metals medlemmer bliver tvunget væk fra arbejdsmarkedet.

Resultatet af Metals undersøgelse ses af figur 7 nedenfor.

**Figur 7. Årsager til at Metals medlemmer gik på efterløn i 2009**



Metals undersøgelse viste også, at omtrent 40 pct. af dem der gik på efterløn i 2009 også gjorde det fordi de gerne ville have noget mere fritid. Mindst 6 ud af 10 efterlønsmodtagere ville dog hellere være blevet på arbejdsmarkedet, hvis de havde haft mulighed for det.

Samtidig viser Metals undersøgelse også, at det for mange ville have haft betydning for deres valg om at gå på efterløn, hvis mulighederne for fx at gå på deltid havde været bedre. Hele 50 pct. af dem der gik på efterløn i 2009 ville det således have haft betydning for deres beslutning om at gå på efterløn, hvis de var blevet tilbudt at gå på nedsat tid.

Desværre er der ikke meget der tyder på, at arbejdsgiverne er interesseret i at gøre arbejdsmarkedet mere rummeligt for seniorerne. Kun 38 pct. af virksomhederne har overhovedet spurgt deres medarbejdere om de var villige til at blive længere på arbejdsmarkedet, mens hele 60 pct. af virksomhederne slet ikke har spurgt deres medarbejdere om de ville blive længere på arbejdsmarkedet. Det ses af figur 8 nedenfor.



**Figur 8. Andel af arbejdsgivere der har spurgt deres medarbejdere om de vil blive**



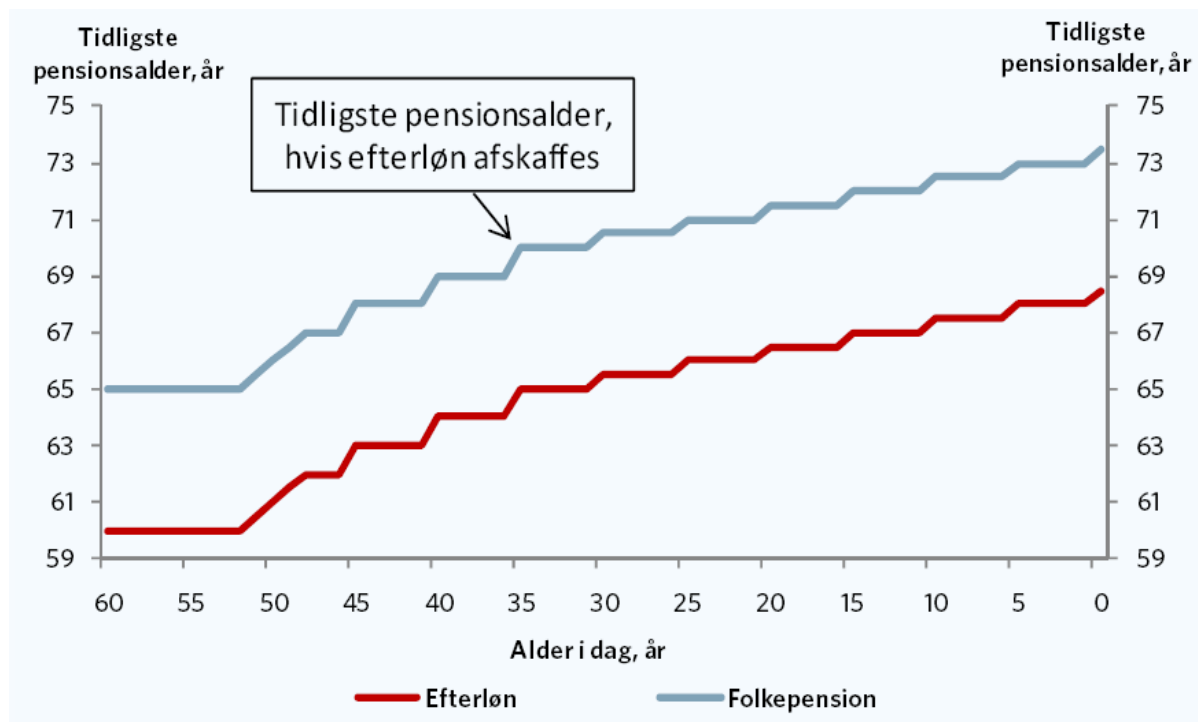
### **Afskaffelse af efterlønnen hæver tilbagetrækningsalderen med op til 11 år**

I debatten om efterlønnen virker det til, at det slet ikke er gået op for den brede offentlighed og de fleste meningsdannere, at de ændringer af tilbagetrækningsalderen, der blev indgået i forbindelse med Velfærdsforliget i 2006 hæver både efterlønsalder og pensionsalder meget markant.

Som det kan ses af nedenstående figur 9, stiger tilbagetrækningsalderen ganske markant med den politiske aftale, der allerede er indgået. Det skyldes, at det i forbindelse med Velfærdsaftalen fra 2006 blev aftalt at indeksere tilbagetrækningsalderen så denne gradvist hæves, når vores gennemsnitlige levealder stiger. Mens efterlønsalderen for en 45-årig vil være 63 år, vil den for en 20-årig være 66½ år. Tilsvarende vil pensionsalderen være henholdsvis 68 og 71½ år.

En afskaffelse af efterlønnen vil for mange mennesker derfor betyde, at det tidligste tilbagetrækningstidspunkt med et knipseslag stiger med over 10 år.

**Figur 9. Tidligste tilbagetrækningstidspunkt med nuværende regler<sup>12</sup>**



Den meget markante hævelse af tilbagetrækningsalderen som blev indgået med Velfærdsaftalen fra 2006 kan illustreres ved, at den forøger det samlede arbejdsudbud med omtrent 340.000 personer i år 2060.<sup>13</sup> Til sammenligning taler regeringen om, at en afskaffelse af efterlønnen vil hæve arbejdsudbuddet med omtrent 80.000 – 90.000 personer.<sup>14</sup> Det er derfor mærkværdigt, at det er afskaffelsen af efterlønsreformen, der i offentligheden er blevet italesat som den stærke medicin, når den allerede vedtagne reform har langt større samfundsøkonomisk betydning.

Af nedenstående tabel 2 fremgår, hvad den tidligste tilbagetrækningsalder vil være hvis statsministeren får held med sit ærinde om at afskaffe efterlønnen samt hvor meget tidligste tilbagetrækningsalder i så fald vil være steget i forhold til de gældende regler.

**Tabel 2. Tidligste tilbagetrækningsalder hvis efterløn afskaffes<sup>15</sup>**

Nuværende alder (år)	Tidligste tilbagetrækningsalder (år)	Stigning i forhold til nuværende regler (år)
50	66	6
45	68	8
35	70	10
25	71	11

Det er vist åbenlyst for enhver, at tilbagetrækningsalderen stiger uacceptabelt meget, hvis efterlønnen afskaffes. De færreste smede, jord- og betonarbejdere eller kassedamer vil efter et langt liv i arbejde kunne holde til at arbejde i så lang tid.

<sup>12</sup> AE, *Kender du din pensionsalder?*, 22. februar 2010

<sup>13</sup> Det fremgår klart af Konvergensprogrammet 2009, s. 42

<sup>14</sup> Se plancher fra *Pressebriefing om tilbagetrækningsreform*, Finansministeriet, 3. januar 2011

<sup>15</sup> AE, *Kender du din pensionsalder?*, 22. februar 2010